

5.

# Transporte

**GUÍA**  
PARA EL EMPLEADO  
EXTRANJERO, REPATRIADO, O COLOMBIANO  
QUE VIVE EN OTRA CIUDAD EN COLOMBIA (PAE)



Universidad de  
**La Sabana**





# Transporte

De acuerdo con su ubicación usted tendrá diferentes medios de transporte desde y hacia el Campus Universitario.

## Transporte en Bogotá:

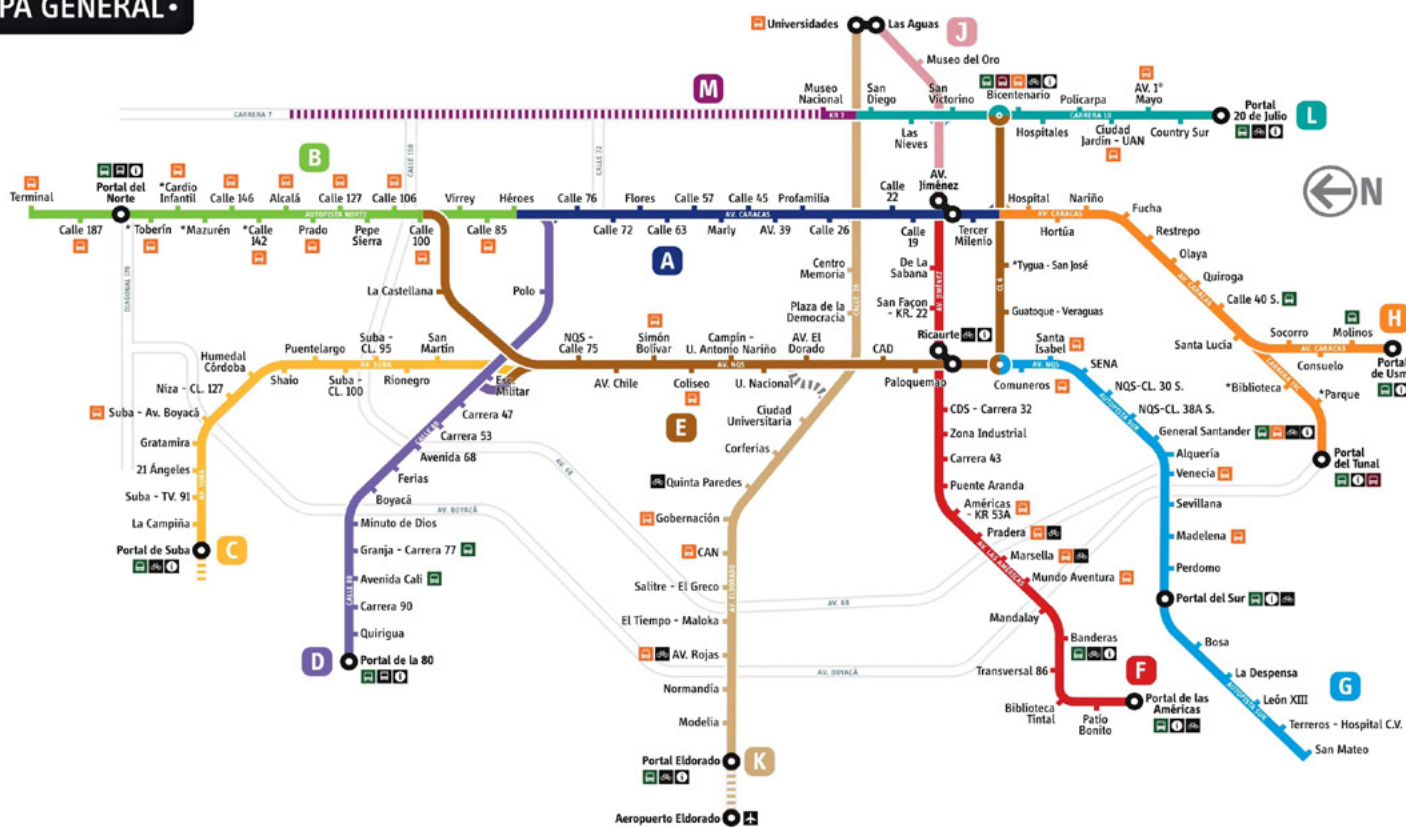
Usted podrá disponer del sistema de transporte público masivo **Transmilenio - SITP**

### ¿Qué es el SITP?

Es el Sistema Integrado de Transporte Público de Bogotá (SITP). El siguiente es el mapa general de las rutas:



• MAPA GENERAL •



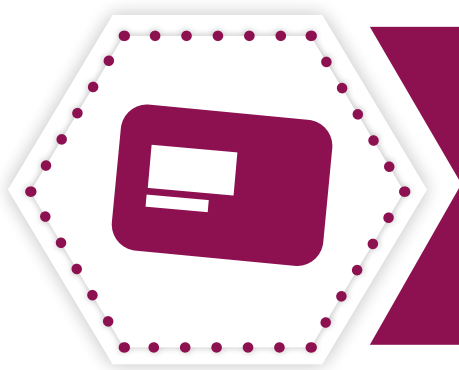
Zonas TransMilenio

- A Caracas
- B AutoNorte
- C Suba
- D Calle 80
- E NQS Central
- F Américas
- G NQS Sur
- H Caracas Sur
- J Eje Ambiental
- K Calle 26
- L Carrera 10
- M Carrera 7

Convenciones

- Servicio alimentador
- Servicio complementario
- Servicio especial
- Bus intermunicipal
- Corredor Bus dual KR 7
- Corredor Bus dual CL 26
- Corredor Bus dual AV. Suba
- Conexión troncal por vía de tráfico mixto
- Estación de intercambio troncal
- Estación sin intercambio
- Cicloparqueaderos
- PAU (Punto de Atención al Usuario)

(La información de este mapa está sujeta a la gradualidad de la implementación del SITP y a posibles modificaciones).



## ¿Cómo se accede al SITP O Transmilenio?



Se accede a través de la tarjeta **Tullave**, cargando los pasajes a través de esta tarjeta. Este proceso se hace en las estaciones de Transmilenio.



## ¿Cómo identifico que ruta debo tomar?



Transmilenio tiene creada la aplicación para teléfonos móviles TransmiSITP: (Transmilenio y SITP Android) la puede descargar a través de la siguiente página:

<http://www.transmisitp.com/>



o la aplicación

<https://moovitapp.com/> 

Con estas aplicaciones, puedes acceder a la información de cada una de las rutas, incluyendo estaciones, buses, horarios, alimentadores y mapas. Conoce las rutas del SITP (urbano, complementario y especial).

## Mayor información:

<http://www.transmilenio.gov.co/> 

A través de la aplicación google maps, también puedes consultar las rutas, horarios y tiempos de desplazamiento.

## Transporte desde y hacia el campus:

En la Universidad de La Sabana estamos comprometidos con el bienestar de toda nuestra comunidad universitaria, por lo cual hemos venido trabajando en diferentes soluciones de movilidad para acercar a la Universidad y a todos los estudiantes y empleados de la ciudad de Bogotá y de los municipios aledaños.

Existen varias alternativas de transporte para llegar a la Universidad de la Sabana, entre las cuales se encuentran las rutas de buses, el tren de la Sabana, buses intermunicipales, vehículo particular, bicicleta.





## Rutas de buses

La Universidad tiene un sistema de buses que presta el servicio de transporte de manera regular durante la temporada de clases. Estas rutas se están actualizando constantemente de acuerdo con las sugerencias de los usuarios.



## Servicio de tren

La Universidad de La Sabana ha sido una de las entidades educativas precursoras en el uso del servicio de tren como medio de transporte alternativo, el cual permite conectar de manera eficiente la ciudad de Bogotá con parte de la zona Sabana Norte (Chía, Cajicá, Zipaquirá).

El servicio de tren se presenta como una solución de la alta movilidad para la ciudad de Bogotá, lo cual ubica a la **Universidad de La Sabana** como un referente de movilidad para otras organizaciones e instituciones académicas.





Los tiquetes para acceso al tren pueden adquirirse en:

- 📍 Librería de los edificios A, B y E.
- .....
- 📍 Embarcadero.
- .....
- 📍 Punto Café.
- .....
- 📍 Kioskos.
- .....
- 📍 Caseta de tiquetes del Puente de Madera.

Para llegar al sitio de abordaje del tren, debe seguirse la ruta señalizada desde el parqueadero del Puente de Madera hacia el puente peatonal de la Clínica, ingresar a la sede Casa Sauco (frente al puente) y seguir hasta la estación "La Caro".

***Puede consultar las rutas del tren través del siguiente enlace:***

<https://www.unisabana.edu.co/bienestar-universitario/transporte>



***También cuenta con redes sociales como:***



**@TrenUsabana**





Adicionalmente, en la Universidad se cuenta con una serie de rutas alimentadoras que funcionan como vehículos de cercanía a zonas de la ciudad, aledañas a cuatro estaciones del tren.

La comunidad universitaria puede inscribirse en los grupos de WhatsApp de las rutas, con el fin de recibir información de la operación diaria. La inscripción se realiza en la caseta del Puente de Madera.

## Mayor información a través del siguiente enlace:

<https://www.unisabana.edu.co/bienestar-universitario/transporte-universidad-de-la-sabana/inicio/>



o a través del correo electrónico **servicio.transporte@unisabana.edu.co**, Teléfono: **3142634728**





## Parqueaderos para automóviles y motocicletas:

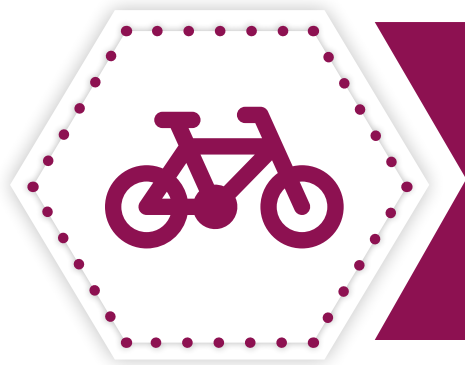
La Universidad de La Sabana cuenta con dos amplias zonas de parqueadero para toda su comunidad. Se maneja un horario de 6:00 a.m. a 8:00 p.m. de lunes a viernes, y los sábados, de 6:00 a.m a 6:00 p.m.

Los empleados pueden parquear el automóvil o la motocicleta en el Parqueadero del Puente de Madero.

Para llegar al Parqueadero Puente de Madera, desde Bogotá, desde Chía o desde el Campus, usted puede tomar la siguiente ruta:







## Parqueadero para bicicletas:

La Universidad de La Sabana promueve el uso de medios de transporte alternativos y no contaminantes, por lo cual dispone para toda su comunidad una zona de parqueo de bicicletas ubicada en el parqueadero del campus.

Los estudiantes y empleados que viven en los municipios de Cajicá y Chía pueden llegar a la Universidad por medio de una red de ciclovías cercanas al campus que conectan hacia el centro de estos dos municipios. El parqueo de las bicicletas es seguro y no tiene ningún costo para los miembros de la comunidad Unisabana.



## Servicio de taxi:

En Bogotá y sus alrededores, pueden conseguirse diferentes empresas que prestan el servicio de taxi.

Para el servicio de taxi en Bogotá y ciudades capitales del país, puede descargar la aplicación Tappsi a través de la siguiente página web:

<https://tappsi.co/descargar/>



Las principales compañías de taxis en Bogotá son las siguientes:

### Taxis verdes:

[www.taxisverdes.net/](http://www.taxisverdes.net/) 

Tel 571 3555555

### Autolagos:

[www.rtaxi.com.co/](http://www.rtaxi.com.co/) 

Tel 571 41111 - 5718111111

### Taxis libres:

[www.taxislibres.com.co/](http://www.taxislibres.com.co/) 

Tel: 2111111





## Transporte particular especial: Uber

Uber es un servicio de transporte particular que se encuentra en más de 350 países y de los cuales usted puede disponer.

### ¿Cómo se solicita un Uber?

**1.**

Descargar la aplicación registrándose en la siguiente página de internet:  
<https://www.uber.com/>

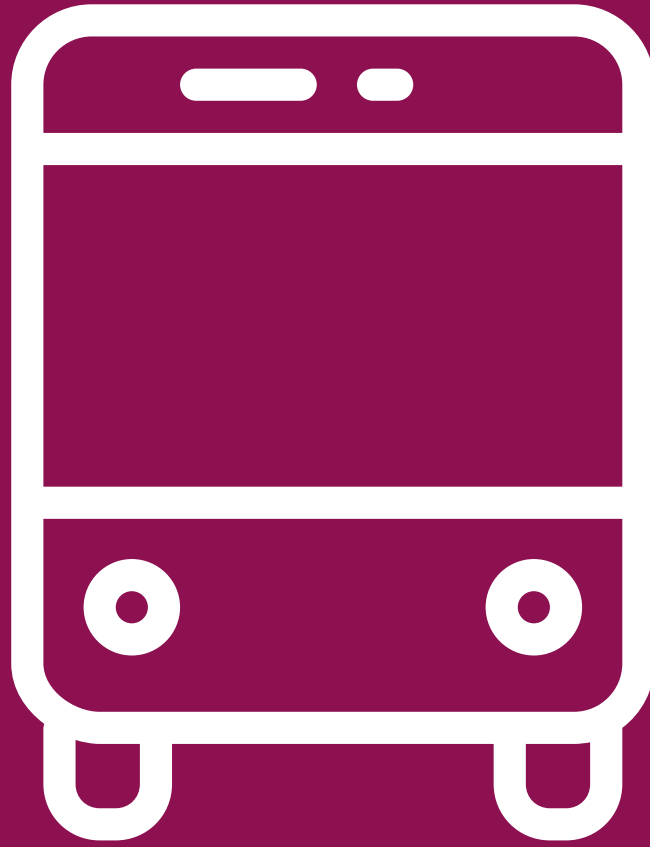
**2.**

Ingresar la ubicación a través del mapa. La plataforma muestra los vehículos que están cerca y luego indica el nombre y foto del conductor que prestará el servicio, así como la placa del automóvil y el tiempo en que llegará el vehículo. Existen diferentes tipos y de acuerdo con ello el costo: Uber taxi, Uber Black, Uber Suv y UberX).

**3.**

El sistema calcula la tarifa de forma automática por kilómetro y tiempo, y genera un cobro a la tarjeta de crédito del cliente, o también puede pagarse en efectivo.





5.

# Transportation

**GUIDELINES  
FOR THE FOREIGN**

NATIONAL, REPATRIATED, OR COLOMBIAN LIVING IN  
ANOTHER CITY OF COLOMBIA (PAE)



Universidad de  
**La Sabana**





# Transportation

According to your location, you shall have different means of transportation from La Sabana campus and towards it.

## Transport in Bogotá:

You can use the public transport system called **Transmilenio - SITP**

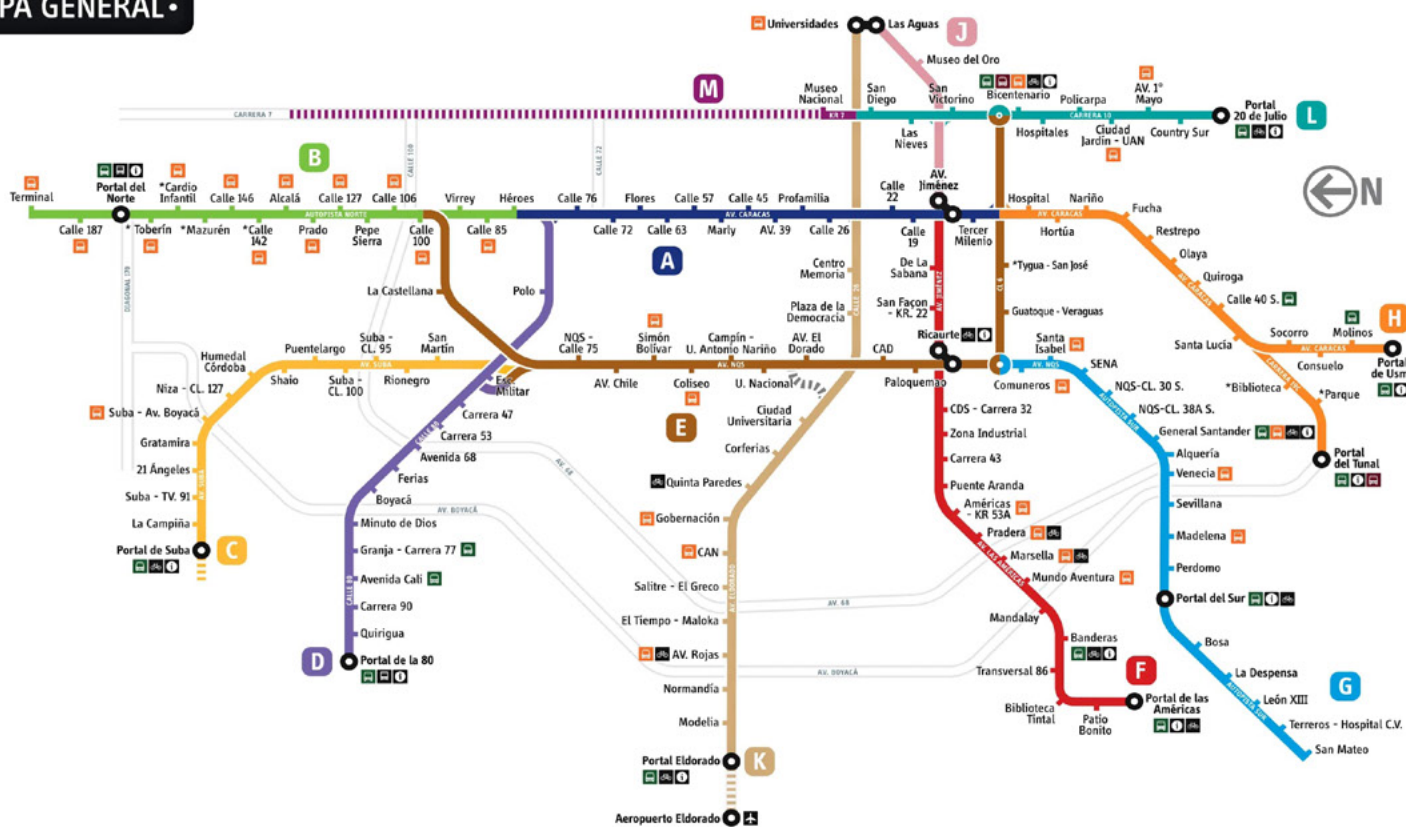
### What is the SITP?

Es el Sistema Integrado de Transporte Público de Bogotá (SITP). El siguiente es el mapa general de las rutas:





MAPA GENERAL



## How to access the SITP or Transmilenio?



It is accessed through the **Tul-lave** card, loading it the tickets at Transmilenio stations.



## How do I identify which route I should take?



Transmilenio and SITP have applications for mobile phones. TransmiSitp can be downloaded from:

<http://www.transmisitp.com/>



and Moovitapp, from

<https://moovitapp.com/> 

With these applications, you can access the information of each of the routes, including stations, rapid transit buses ('transmilenios'), schedules, buses ('alimentadores') and maps. Know the SITP routes (urban, supplementary and special).

### More information at:

<http://www.transmilenio.gov.co/> 

Through Google maps application, you can also check the routes, times and travel times.

## Transport to and from the Campus:

At La Sabana University we are committed to the welfare of our entire University community, which is why we have been working on different mobility solutions to bring the University closer to all students and employees of the city of Bogotá and the surrounding municipalities.

There are several transportation alternatives to reach La Sabana University that include bus routes, La Sabana train, inter-municipalities' buses, private vehicle, and bicycle.





## Bus routes

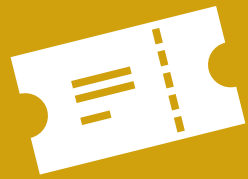
The University has a bus system that provides transportation service on a regular basis during academic semesters. These routes are constantly being updated according to the customers' needs.



## Train service:

La Sabana University, along with a few other educational entities, has pioneered the use of train service as an alternative transportation means, which allows to efficiently connect the city of Bogotá with the Northern area of the Sabana of Bogotá (Chia, Cajicá, Zipaquirá). This service is presented as a solution of high mobility for the city of Bogotá, which places **La Sabana University** as a reference of mobility for other organizations and academic institutions





**Tickets for train access  
can be purchased at:**



**La Librería of buildings A, B & E.**



**The coffee shops of  
Embarcadero.**



**Punto Café.**



**Kioskos.**



**Tickets' booth of the Puente  
de Madera.**

To get to the train boarding site, it must be followed the signposted route from the Puente de Madera parking lot to the Clínica pedestrian bridge, enter Casa Sauco offices (in front of the bridge) and continue to "La Caro" station.

***You can check the train routes through the link:***

**<https://www.unisabana.edu.co/bienestar-universitario/transporte>**



***and through social networks like:***



**@TrenUsabana**



Additionally, at the University there are some routes that operate as vehicles of proximity to areas of the city, close to four stations of the train.

The university community can register in the WhatsApp groups of the routes, in order to receive information of the daily operation. The registration is made in the Puente de Madera booth.

## More information may be found through:

<https://www.unisabana.edu.co/bienestar-universitario/transporte-universidad-de-la-sabana/inicio/>



**servicio.transporte  
@unisabanaedu.co**

**Mobile: 3142634728**







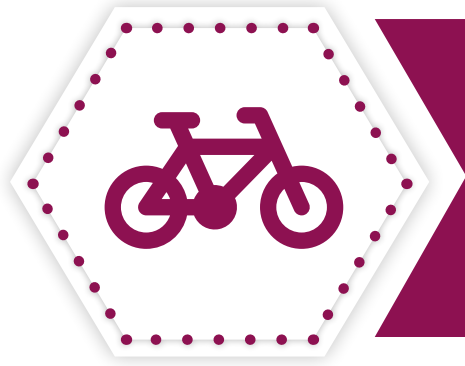
## Parking lots for automobiles and motorcycles

La Sabana University main campus has two large parking areas for its entire community, which are open from 6:00 a.m. to 8:00 p.m., Monday through Friday, and Saturdays, from 6:00 a.m. to 6:00 p.m.

**Employees can park their car or motorcycle in the Puente de Madera parking lot.**

To get to Puente de Madera parking lot, from Bogotá, you can take the following route or from Chía or from the main campus, you can take the following route:





## Bicycle parking

La Sabana University promotes the use of alternative and non-polluting transportation means, so it offers a bicycle parking area for its entire community located in the campus parking lot. Students and employees who live in the municipalities of Cajicá and Chía can reach the University through a network of bicycle paths near the campus that connect to the centre of these two municipalities. The bicycle parking is safe and has no cost for the members of Unisabana community.



## Taxi service

In Bogota and its surrounding area, there are different companies that provide taxi service. For a taxi service inside Bogota and capital cities of the country, you can download the application Tappsi through the website:

<https://tappsi.co/descargar/>



The main taxi companies  
in Bogota are the  
following:

### Taxis verdes:

[www.taxisverdes.net/](http://www.taxisverdes.net/) 

Tel 571 3555555

### Autolagos:

[www.rtaxi.com.co/](http://www.rtaxi.com.co/) 

Tel 571 41111 - 5718111111

### Taxis libres:

[www.taxislibres.com.co/](http://www.taxislibres.com.co/) 

Tel: 2111111





## Special private transport: Uber

Uber is a private transportation service that operates in more than 350 countries, also available in Colombia.

### How to get a ride with Uber?

**1.**

Download the application by registering on the website:  
<https://www.uber.com/>

**2.**

Enter the location through the map. The platform shows the vehicles that are nearby and then indicates the name and photo of the driver who will provide the service, as well as the license plate of the car and time the vehicle will arrive. There are different car types whose cost vary accordingly: Uber taxi, Uber Black, Uber Suv and UberX.

**3.**

The system automatically calculates the rate per kilometre and time, and generates a charge to the customer's credit card, or it can also be paid in cash.