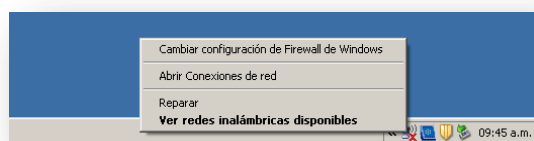
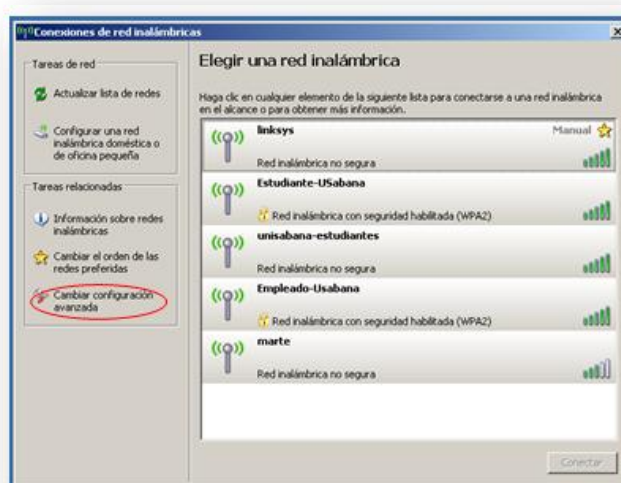
 Universidad de <b>La Sabana</b>	<b>INSTRUCTIVO DE CONEXIÓN REDES WI-FI</b>	
	<b>Red Wi-Fi para Administrativos</b>	
	<b>Formas de ingreso a la red Wi-Fi - Windows XP</b>	<b>Versión: 1.0</b>
	<b>GENERAL</b>	<b>Fecha: 26-07-2012</b>


1. Instalar el certificado que se encuentra en el documento de instalación de certificado windows.
2. En la parte inferior derecha del escritorio encontrará un ícono de **Conexiones de Redes inalámbricas** sobre este dar click derecho y aparecerá un menú despegable donde deberá seleccionar la opción de **Ver redes inalámbricas disponibles**.



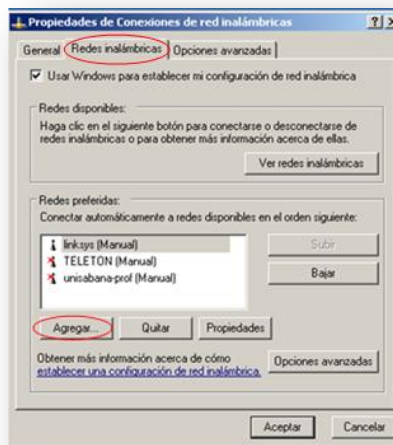
3. Aparecerá una ventana donde podemos observar las redes disponibles al alcance, en el menú de la parte izquierda de esta ventana, seleccionar la opción de **Cambiar configuración avanzada**.



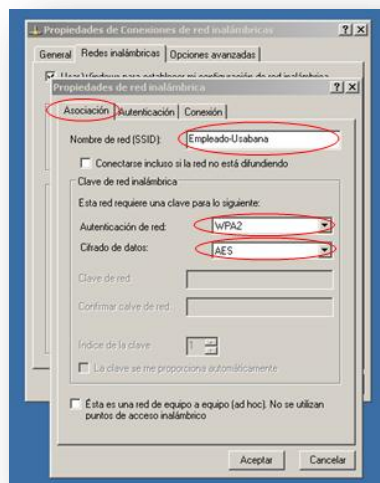
Elaboró	Revisó	Aprobó
Karen Paola Benítez Guerra	Gestión de Tecnologías de información	Dirección de Tecnologías y Sistemas de información

 <p>Universidad de <b>La Sabana</b></p>	<b>INSTRUCTIVO DE CONEXIÓN REDES WI-FI</b>	
	<b>Red Wi-Fi para Administrativos</b>	
	<b>Formas de ingreso a la red Wi-Fi - Windows XP</b>	<b>Versión: 1.0</b>
	<b>GENERAL</b>	<b>Fecha: 26-07-2012</b>

4. Seleccionamos la pestaña de redes inalámbricas, y en la opción de redes preferidas seleccionamos la opción **Agregar**



5. Se desplegará un recuadro llamado **Propiedades de red inalámbrica**; sobre la pestaña de **Asociación**:
- En la parte de Nombre de Red (SSID) deberá escribir: **Empleado-Usabana**.
  - En la parte de **Clave de Red inalámbrica** el usuario deberá escoger la opción de **WPA2** en la **autenticación de red** y **AES** en el **cifrado de datos**.



Elaboró	Revisó	Aprobó
Karen Paola Benítez Guerra	Gestión de Tecnologías de información	Dirección de Tecnologías y Sistemas de información



Universidad de  
**La Sabana**

## INSTRUCTIVO DE CONEXIÓN REDES WI-FI

### Red Wi-Fi para Administrativos

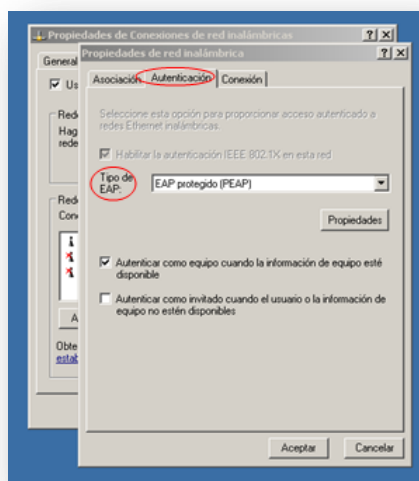
#### Formas de ingreso a la red Wi-Fi - Windows XP

Versión: 1.0

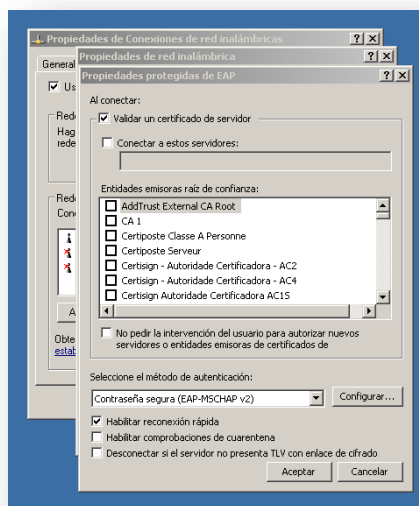
#### GENERAL

Fecha: 26-07-2012


6. Vamos a la pestaña **Autenticación** donde en el **tipo de EAP** seleccionamos la opción de **EAP protegido (PEAP)** y damos click en el botón de **propiedades** que se encuentra debajo



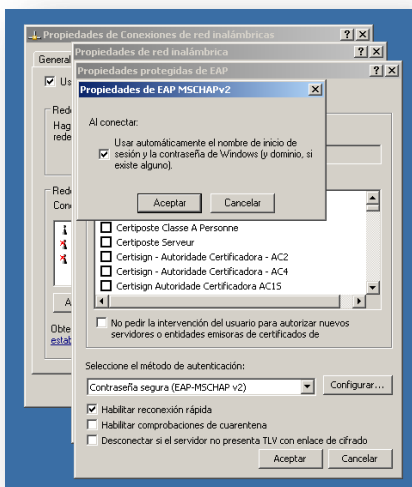
7. Después de dar click en el botón de **propiedades**, aparecerá una nueva ventana donde damos click nuevamente en la opción de la parte inferior llamada **configurar**



Elaboró	Revisó	Aprobó
Karen Paola Benítez Guerra	Gestión de Tecnologías de información	Dirección de Tecnologías y Sistemas de información

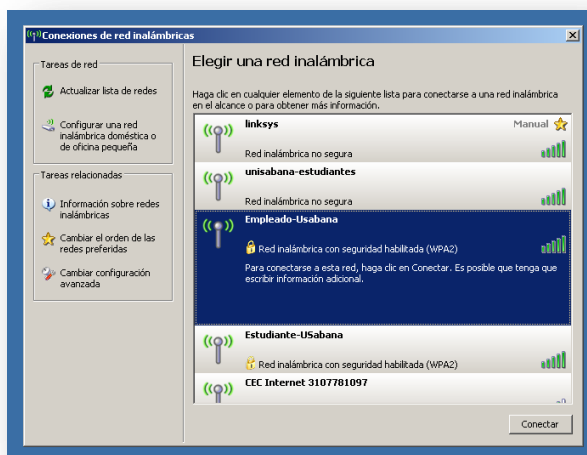
 <p>Universidad de <b>La Sabana</b></p>	<b>INSTRUCTIVO DE CONEXIÓN REDES WI-FI</b>	
	<b>Red Wi-Fi para Administrativos</b>	
	<b>Formas de ingreso a la red Wi-Fi - Windows XP</b>	<b>Versión: 1.0</b>
	<b>GENERAL</b>	<b>Fecha: 26-07-2012</b>

8. Se desplegará un cuadro de texto donde el usuario debe deshabilitar la opción de **Usar automáticamente el nombre de inicio de sesión y la contraseña de Windows** e inmediatamente, dar click en **Aceptar**.




9. Para guardar los cambios realizados en cada una de las ventanas, deberá dar click en cada ventana en la opción **Aceptar**.

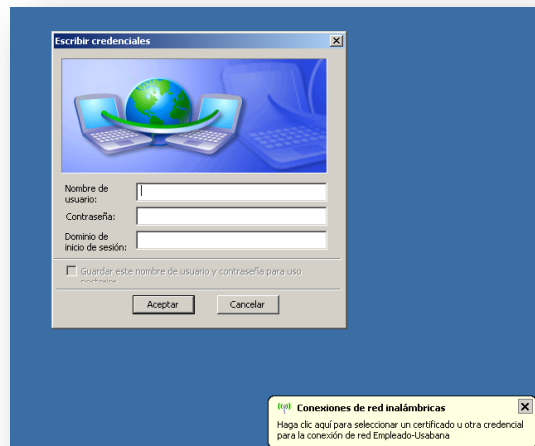
10. A continuación volvemos a dar click derecho sobre el ícono de **conexiones de red inalámbrica**, en la opción **ver redes inalámbricas disponibles**, seleccionamos la red **Empleados-Usabana** y damos click en **conectar**



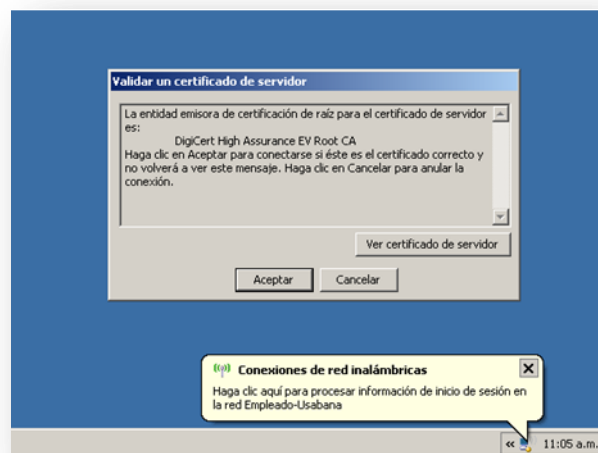
Elaboró	Revisó	Aprobó
Karen Paola Benítez Guerra	Gestión de Tecnologías de información	Dirección de Tecnologías y Sistemas de información

 Universidad de <b>La Sabana</b>	<b>INSTRUCTIVO DE CONEXIÓN REDES WI-FI</b>	
	<b>Red Wi-Fi para Administrativos</b>	
	<b>Formas de ingreso a la red Wi-Fi - Windows XP</b>	<b>Versión: 1.0</b>
	<b>GENERAL</b>	<b>Fecha: 26-07-2012</b>

11. En la parte inferior derecha, aparecerá un cuadro de diálogo de **conexiones de red inalámbricas** en el cual debemos dar click, inmediatamente se desplegará una ventana llamada **Escribir credenciales** donde debe ingresar su usuario y su contraseña de ingreso a la red de la Universidad. **Debe dejar en blanco la parte de Dominio de inicio de sesión.**




12. Aparecerá nuevamente un cuadro de diálogo donde deberá dar click para procesar la información de inicio de sesión en la red Empleados-Usabana. Al dar click desplegará una ventana llamada Validar un certificado del servidor donde deberá dar click en **Aceptar**.



13. Finalmente, aparecerá un cuadro de diálogo indicándole que se ha conectado correctamente a la red de Empleados-Usabana

Elaboró	Revisó	Aprobó
Karen Paola Benítez Guerra	Gestión de Tecnologías de información	Dirección de Tecnologías y Sistemas de información

 Universidad de <b>La Sabana</b>	<b>INSTRUCTIVO DE CONEXIÓN REDES WI-FI</b>	
	<b>Red Wi-Fi para Administrativos</b>	
	<b>Formas de ingreso a la red Wi-Fi - Windows XP</b>	<b>Versión: 1.0</b>
	<b>GENERAL</b>	<b>Fecha: 26-07-2012</b>

### CONFIGURACION DEL EXPLORADOR

**Después de estar conectado a la red de empleados se debe configurar el proxy para poder navegar en internet, Favor configurar el proxy en los navegadores con los siguientes parámetros.**

**Para Internet Explorer siga estos pasos:**

1. Vaya al menú Herramientas
2. Seleccione "Opciones de Internet"
3. Vaya la pestaña "Conexiones"
4. De Click sobre el botón "Configuración de LAN"
5. Marque la opción "Usar un servidor Proxy para la red LAN"
6. En el campo Dirección ingrese **Proxy**
7. En el campo Puerto ingrese **3128**
8. Cierre todas las ventanas y haga pruebas de navegación a diferentes sitios Web externos a la Universidad

**Para Mozilla Firefox siga estos pasos:**

1. En el menú principal vaya a "Opciones"
2. De Click sobre la opción "Avanzado"
3. Vaya a la pestaña "Red" y de Click sobre el botón "Configuración"
4. Marque la opción Configuración Manual de Proxy
5. En el campo Proxy HTTP ingrese **Proxy**
6. En el campo puerto ingrese **3128**
7. En las opciones Active la casilla Usar el Mismo Proxy para Todo
8. Dar click en la opción **Avanzadas**
9. En la parte de inferior en el recuadro de excepciones, Copie y pegue la siguiente información:

**172.16.\*;\*.unisabana.edu.co;\*.forum.edu.co;\*.inalde.edu.co;\*.edime.edu.co;\*.lclil.edu.co;\*.periodismo.edu.co;\*.comunicacion.edu.co;\*.visionconsultoria.com.co;\*.clinicauniversitariateleton.com.co;\*.fon sabana.com.co;\*.asoamigos.org.co;\*.teleton.org.co;\*.unisabanaradio.tv;\*.unisabanaforum.edu.co;http://portalservicios.unisabana**

10. Guardar cambios en cada una de las ventanas y haga pruebas de navegación a diferentes sitios Web externos a la Universidad

Si presenta inconvenientes con esta configuración, póngase en contacto con nuestro servicio de Mesa de Ayuda al correo [service.desk@unisabana.edu.co](mailto:service.desk@unisabana.edu.co)

Elaboró	Revisó	Aprobó
Karen Paola Benítez Guerra	Gestión de Tecnologías de información	Dirección de Tecnologías y Sistemas de información