

UNIVERSIDAD DE LA SABANA

DIRECCIÓN DE PLANEACIÓN

PLAN DE DESARROLLO 2006-2010

Chía, Febrero de 2006. Actualizado Julio de 2006

CONTENIDO

1. MISIÓN

2. DIAGNÓSTICO ESTRATÉGICO

3. NÚCLEO DE DESARROLLO

4. PLAN DE ACCIÓN 2006 - 2010

1. MISIÓN

La misión la Dirección de Planeación de la Universidad de La Sabana es brindar lineamientos estratégicos que garanticen el desarrollo y la sostenibilidad de la institución.

Para ello genera una cultura de la gestión de la calidad a través de la asesoría, la capacitación y el acompañamiento a las unidades académicas y administrativas, con el fin de contribuir al fortalecimiento de la estrategia de valor.

Para esto se plantea como objetivo general:

Articular procesos, estructuras y lineamientos de la planeación, la evaluación, la gestión de indicadores y la presupuestación, mediante la aplicación de un modelo de gestión.

2. DIAGNÓSTICO ESTRATÉGICO

La Dirección de Planeación, a través de un taller, realizó un análisis DOFA, que identificó las grandes debilidades – oportunidades – fortalezas y amenazas consideradas de alto impacto, entendiendo por impacto la afectación directa que un tema puede producir sobre la Dirección en términos del cumplimiento de su misión.

Contemplados y analizados diversos temas relacionados principalmente con la gestión de instituciones de educación superior, las políticas y lineamientos gubernamentales sobre la calidad, la planeación en organizaciones académicas, las tendencias de la medición de la gestión a través de indicadores y los “rankings” y las tendencias internacionales en materia de acreditación, la Dirección de Planeación y Acreditación definió las siguientes variables determinantes en su futuro:

EL ENTORNO

Oportunidades	Amenazas
<ul style="list-style-type: none">• Preocupación gubernamental por el tema de la calidad de la educación superior.• Sistema nacional articulado de aseguramiento de la calidad.• Sistema nacional de información de la educación superior.• Banco de mejores prácticas del Ministerio.• Participación de la Dirección de Planeación y Acreditación en diferentes proyectos del Ministerio.	<ul style="list-style-type: none">• Incursión de las universidades a procesos de acreditación internacional.• Tensiones entre la autonomía universitaria y la función de supervisión y vigilancia.

LO INTERNO

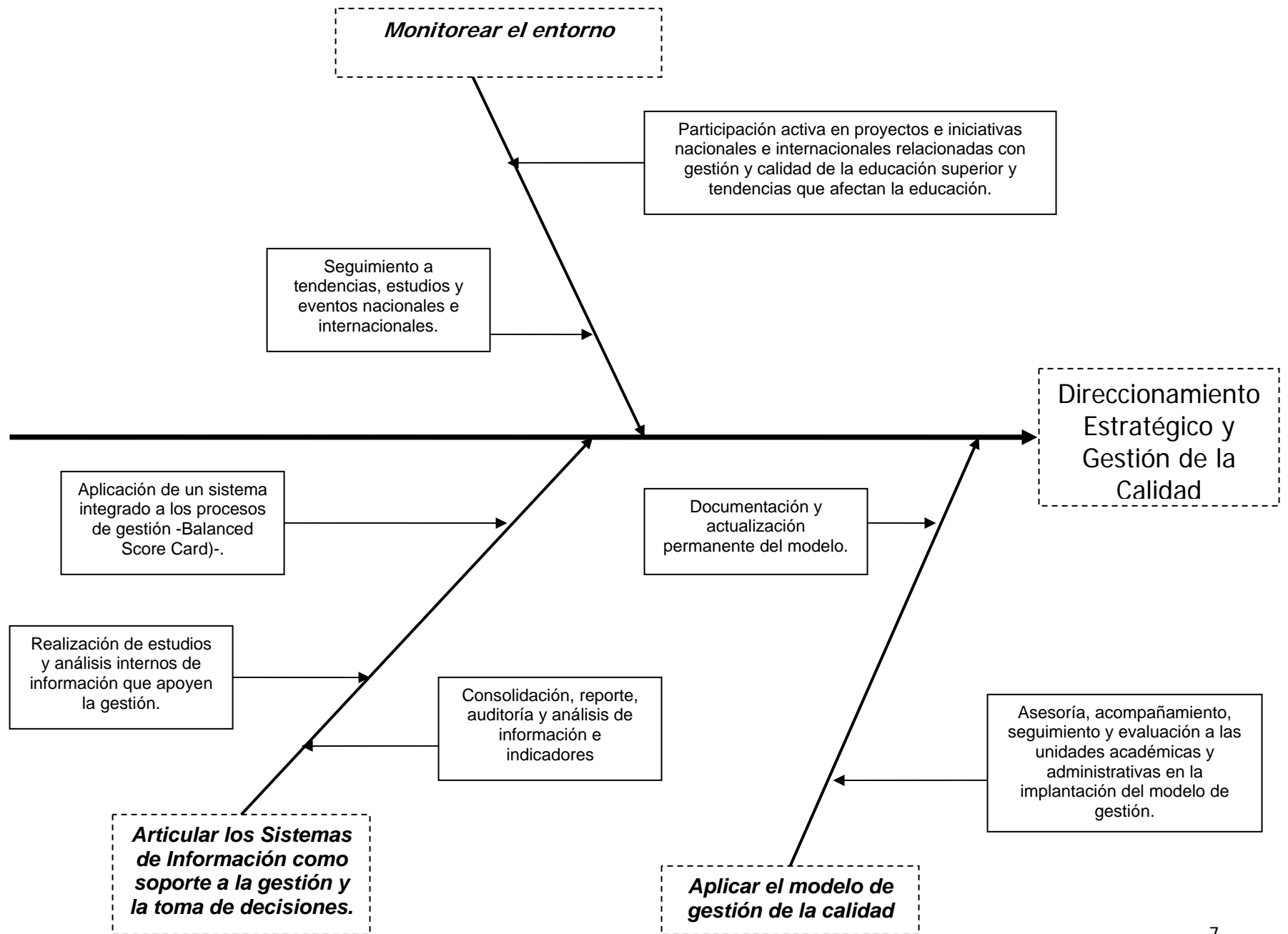
Fortalezas	Debilidades
<ul style="list-style-type: none">• Lineamientos definidos para el aseguramiento de la calidad (autoevaluación, planeación, gestión por indicadores, objetivos de desempeño, articulación planeación - presupuesto)• Plan de Desarrollo Institucional apropiado por la alta dirección de la Universidad.• Grupos de personas con el conocimiento de procesos de autoevaluación y planeación.	<ul style="list-style-type: none">• La estructura institucional, los procesos, los perfiles de los directivos no corresponden al modelo de gestión de la calidad.• El modelo de prospección financiera no está acorde con el modelo de gestión de la calidad.• Falta de conocimiento y apropiación de los directivos del proceso de gestión de la calidad.• Falta cultura de la gestión y la toma de decisiones con base en indicadores.

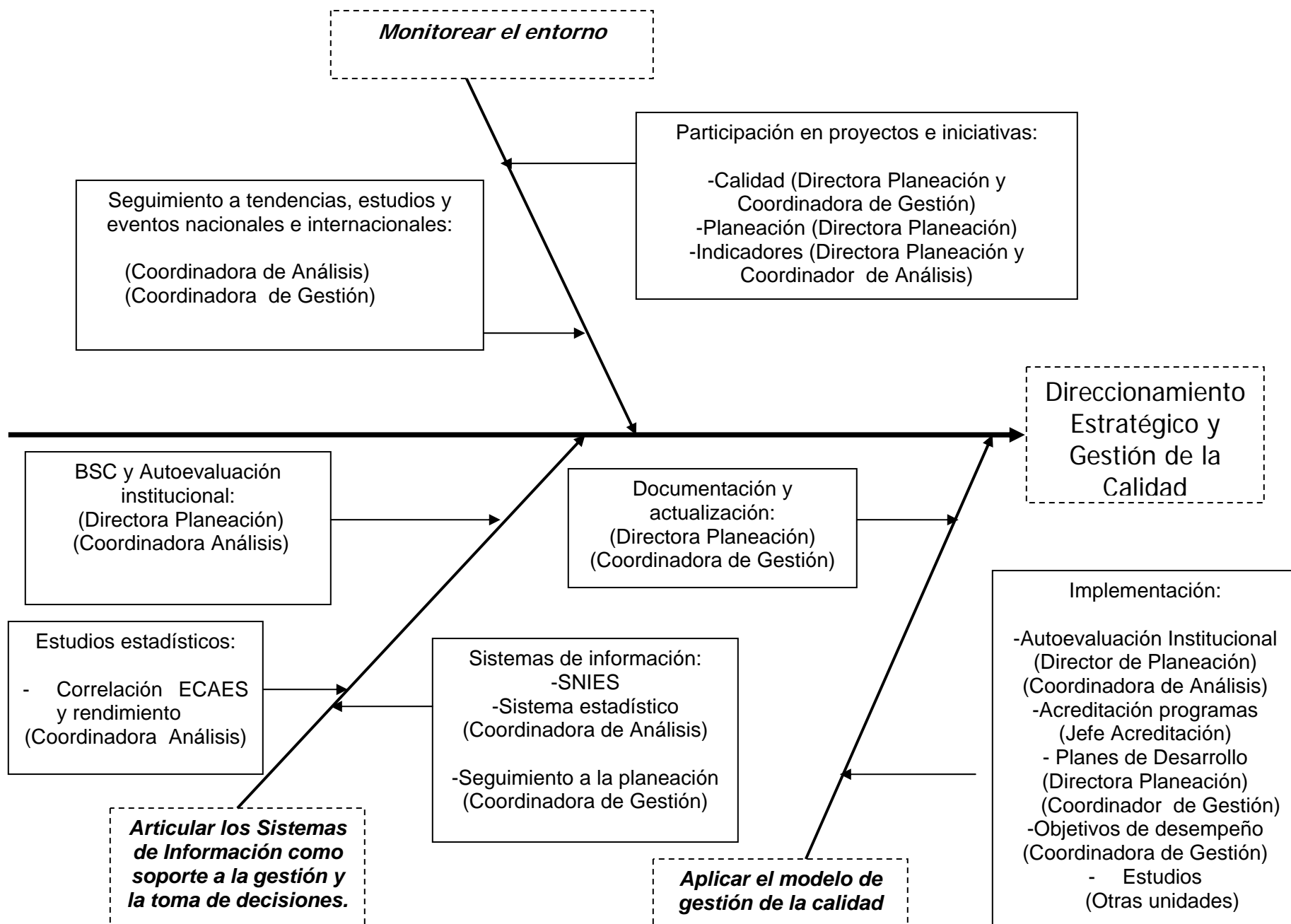
LO INTERNO (cont.)

Fortalezas	Debilidades
	<ul style="list-style-type: none"><li data-bbox="889 373 1432 562">• <i>Faltan mecanismos continuos, permanentes y flexibles para hacer seguimiento a las tendencias del entorno y direccional oportunamente la institución.</i><li data-bbox="889 583 1432 657">• <i>Falta documentar el modelo de gestión de la calidad.</i><li data-bbox="889 678 1432 783">• <i>Dependencia de terceros para el avance de los proyectos de la Dirección.</i>

A partir de este análisis, y con base en la misión de la Dirección, se identificó un núcleo de desarrollo de la unidad para los próximos 5 años.

3. NÚCLEO DE DESARROLLO





5.PLAN DE ACCIÓN 2006 – 2010

METAS DE PROCESOS

Objetivo específico 1: Aplicar el modelo de gestión de la calidad

Estrategia 1.1.	Metas				
	2006	2007	2008	2009	2010
Documentación y actualización permanente del modelo.	Se continúa el diseño del modelo de gestión de la calidad.	Se ha documentado, publicado y divulgado el modelo de gestión de la calidad, que incluye la articulación con el presupuesto y la gestión por proyectos.	Se han definido los criterios e indicadores para el análisis de impacto del modelo de gestión en la calidad institucional. Se ha presentado el modelo en un evento nacional. Se ha propuesto una línea de investigación sobre gestión de la calidad.	Se ha realizado el análisis de impacto del modelo de gestión en la calidad institucional.	Se ha realizado un estudio sobre la eficacia del componente de evaluación de objetivos del Plan de Desarrollo Institucional en el Modelo de Gestión del Desempeño de administrativos y de profesores.

Estrategia 1.2.	Metas				
	2006	2007	2008	2009	2010
Asesoría, acompañamiento, seguimiento y evaluación a las unidades académicas y administrativas en la implantación del modelo de gestión.	<p>Se ha acompañado el proceso de implantación del modelo de gestión en todas las facultades.</p> <p>Se ha acompañado el proceso de autorregulación de Medicina, Ingeniería de Producción, Administración de Instituciones de Servicio.</p>	<p>Se ha finalizado la implantación del modelo en todas las facultades.</p> <p>Se ha acompañado el proceso de presentación para la acreditación de: Ingeniería Industrial, Comunicación Social y Periodismo, Derecho, Psicología.</p> <p>Se ha acompañado el proceso de implantación del modelo de gestión en los Institutos de la Familia, Forum e Inalde.</p> <p>Se cuenta con un presupuesto y cronograma para el proceso de reacreditación institucional.</p>	<p>Se ha acompañado el proceso de presentación para la acreditación de: Negocios Internacionales y Pedagogía Infantil.</p> <p>Se ha iniciado el acompañamiento del proceso de implantación del modelo de gestión en las maestrías vigentes.</p>	<p>Se ha presentado el informe de autoevaluación para la reacreditación institucional y la inclusión de mejoramientos al Plan de Desarrollo Institucional.</p>	<p>Se ha elaborado el plan para la acreditación internacional de la Universidad.</p>

			<p>Se ha realizado la primera revisión del Plan de Desarrollo Institucional 2006 – 2015.</p> <p>Se ha diseñado un índice de calidad institucional.</p>	<p>Se ha presentado el primer informe sobre el índice de calidad institucional.</p>	
--	--	--	--	---	--

Objetivo específico 2: Monitorear el entorno

Estrategia 2.1.	Metas				
	2006	2007	2008	2009	2010
Seguimiento a tendencias, estudios y eventos nacionales e internacionales	Se ha divulgado periódicamente un análisis de las tendencias, estudios y eventos nacionales e internacionales		Se ha actualizado el estudio sobre Contexto Institucional como insumo para los procesos de autoevaluación.	Se ha analizado la estrategia de valor de la Universidad y se ha presentado un informe.	

Estrategia 2.2.	Metas				
	2006	2007	2008	2009	2010
Participación activa en proyectos e iniciativas nacionales e internacionales relacionadas con gestión y calidad de la educación superior y tendencias que afectan la educación.	<p>Se ha participado en el estudio del MEN sobre deserción.</p> <p>Se ha participado en la red de planeación.</p> <p>Se ha participado en el proyecto SNIES.</p> <p>Se ha asistido a mínimo 2 eventos al año.</p>	<p>Se ha asistido a mínimo 2 eventos al año.</p> <p>Se ha participado mínimo un proyecto externo.</p>	<p>Se ha asistido a mínimo 2 eventos al año.</p> <p>Se ha participado mínimo un proyecto externo.</p>	<p>Se ha asistido a mínimo 2 eventos al año.</p> <p>Se ha participado mínimo un proyecto externo.</p>	<p>Se ha asistido a mínimo 2 eventos al año.</p> <p>Se ha participado mínimo un proyecto externo.</p>

Objetivo específico 3: Articular los Sistemas de Información como soporte a la gestión y la toma de decisiones.

Estrategia 3.1.	Metas				
	2006	2007	2008	2009	2010
Aplicación de un sistema integrado a los procesos de gestión -Balanced Score Card)-.	<p>Se han definido y aplicado políticas, lineamientos, criterios para la gestión de los sistemas de información.</p> <p>Se ha participado en la actualización del Plan de Sistemas.</p> <p>Se ha elaborado el mapa de usos y necesidades y el glosario de la información estadística.</p> <p>Se ha elaborado con el mapa estratégico de la Universidad y con el Balanced Score Card.</p> <p>Se ha gestionado la adquisición o desarrollo de las herramientas</p>	<p>Se ha gestionado el desarrollo o adquisición de una herramienta para la administración del Plan de Desarrollo.</p>	<p>Se ha garantizado que todas las facultades cuentan con el Balanced Score Card.</p> <p>Se cuenta con un plan para crear la cultura de la toma de decisiones utilizando información estratégica.</p>	<p>Se ha avanzado en un 50% con el plan para crear la cultura de la toma de decisiones utilizando información estratégica.</p>	

	<p>tecnológicas de soporte al sistema de indicadores.</p> <p>Se ha coordinado la implantación del SNIES en la Universidad.</p>				
--	--	--	--	--	--

Estrategia 3.2.	Metas				
	2006	2007	2008	2009	2010
Realización de estudios y análisis internos de información que apoyen la gestión.	<p>Se han documentado y socializado los conceptos a utilizar en los estudios.</p> <p>Se han definido, conjuntamente con la Dirección de Currículo, la unidad de Registro Académico y las facultades, los lineamientos, criterios e indicadores para el estudio sobre la correlación entre los resultados de las pruebas de admisión, el rendimiento académico de los estudiantes y los resultados obtenidos</p>	<p>Se cuenta con una metodología para análisis y evaluaciones de impacto.</p> <p>Se cuenta con el estudio de correlación.</p>		<p>Se cuenta con la actualización del estudio de correlación.</p>	

	en el ECAES y se ha iniciado la recolección de la información necesaria.				
--	--	--	--	--	--

Estrategias	Metas				
	2006	2007	2008	2009	2010
Consolidación, reporte, auditoría y análisis de información e indicadores	Se cuenta con un plan de comunicación de la Dirección de Planeación.	Se han articulado los sistemas internos.	Se cuenta con el primer boletín estadístico.		